

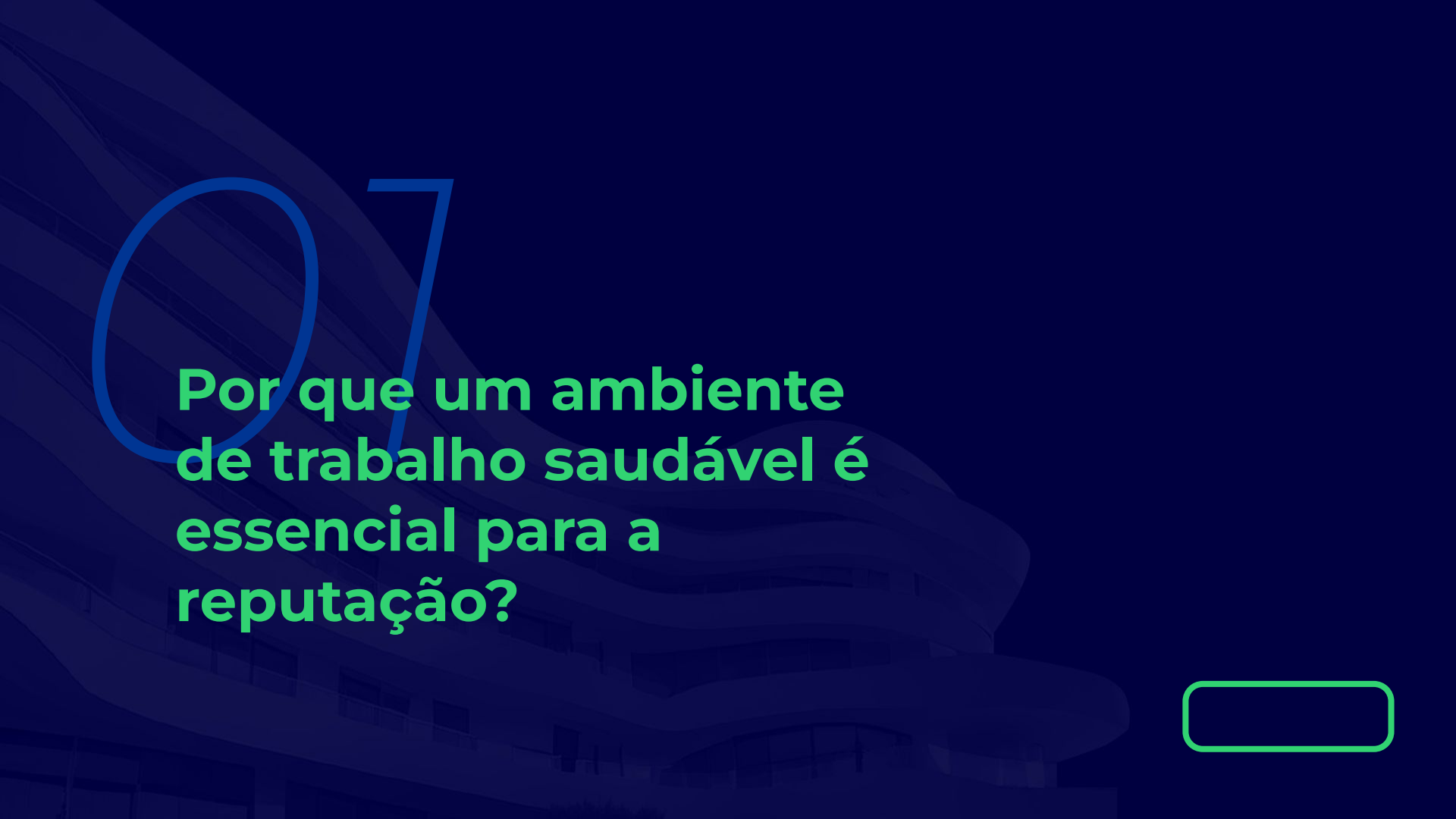
Como gerar impacto positivo no ambiente de trabalho

Karolina Gutiez

Karolina Gutiez, nascida e criada em São Paulo, Brasil, é uma jornalista com ampla experiência em Comunicação Corporativa. Com uma carreira de 21 anos, incluindo 14 anos em cargos de gestão, Karolina se destacou em diversas áreas, como Relações Públicas, Branding, Comunicação Interna, Produção de Conteúdo, Gerenciamento de Crises e Assuntos Corporativos. Atualmente, ela ocupa o cargo de Gerente Sênior de Comunicação Corporativa na Schneider Electric para a América do Sul.

Karolina possui pós-graduação em Sustentabilidade e Comunicação Corporativa e tem grande interesse na comunicação da agenda ESG. Além de suas atividades profissionais, Karolina é mãe de dois meninos e tem profunda apreciação pelas artes e expressões culturais.





**Por que um ambiente
de trabalho saudável é
essencial para a
reputação?**



Insights

Um ambiente de trabalho saudável é crucial para a reputação de uma empresa. Isso impacta diretamente a **motivação, produtividade e bem-estar dos colaboradores**, refletindo na imagem corporativa.

A comunicação interna e o gerenciamento de crises são fundamentais para manter a reputação da empresa. Esses fatores ajudam a construir confiança entre colaboradores e liderança.

A **convergência entre os valores da empresa e os valores pessoais dos colaboradores** é vital. Isso promove um ambiente de alta performance, onde todos se sentem engajados e comprometidos.

A **inclusão e a segurança no ambiente de trabalho são pilares essenciais**. Elas garantem que todos os colaboradores se sintam valorizados e motivados a contribuir para os objetivos da empresa.



Quais são os pilares de um ambiente de trabalho saudável e colaborativo?

02

Insights

- **Autenticidade:** Criar um espaço onde os colaboradores possam ser eles mesmos, sentindo-se seguros e plenos em suas interações.
- **Alinhamento de Valores:** A convergência entre os valores da empresa e os valores individuais dos colaboradores. Isso significa que os colaboradores devem se identificar com os valores da empresa e que devem ser praticados diariamente, especialmente pelos líderes.
- **Inclusão:** Promover um ambiente inclusivo onde todos se sintam valorizados e respeitados, permitindo que cada um contribua com seu potencial.
- **Aprendizado Contínuo:** Incentivar o aprendizado constante e a busca pela excelência, adaptando-se às mudanças e desafios do mercado.
- **Propósito:** Ter um propósito claro que conecte os colaboradores à missão da empresa, tornando-a relevante para a sociedade.
- **Colaboração:** Fomentar o trabalho em equipe e a curiosidade, promovendo um ambiente onde a colaboração é valorizada e incentivada.

Esses pilares não apenas contribuem para um ambiente de trabalho saudável, mas também impactam positivamente a reputação da empresa.



Planejamento estratégico

Como estruturar práticas que promovam bem-estar e colaboração entre os colaboradores?

03

Insights

A criação de uma **cultura de bem-estar e colaboração** é crucial para a eficiência no trabalho. Isso permite que os colaboradores se sintam apoiados e menos sobrecarregados.

A tecnologia e ferramentas adequadas são fundamentais para **promover a colaboração entre equipes diversas e multidisciplinares**. Isso é vital para o sucesso das operações em um ambiente global.

A colaboração e o bem-estar no ambiente de trabalho são essenciais para o sucesso das equipes. Ferramentas e ações concretas ajudam a melhorar a satisfação dos colaboradores.

A **pesquisa de clima anual** é fundamental para identificar áreas de melhoria e desenvolver planos de ação. Esses planos são baseados nas respostas dos colaboradores.

A **flexibilidade no ambiente de trabalho**, permitindo dias remotos, é uma prática que promove bem-estar. Segundo Karolina, a Schneider Electric já tinha essa prática antes da pandemia visando ajudar os colaboradores a equilibrar suas vidas pessoais e profissionais.

Karolina também conta que a Schneider Electric oferece **suporte psicológico, financeiro e jurídico gratuito**, garantindo a privacidade dos colaboradores. Esse apoio é crucial para manter o desempenho profissional e bem-estar geral.

04

Quais erros comuns podem afetar a satisfação dos colaboradores?

E como esses erros podem impactar
na reputação da empresa?



Insights

- **Falta de coerência na comunicação:** a comunicação entre colaboradores e liderança deve ser clara e consistente. A discrepância entre o que é falado e o que é praticado pode danificar a reputação da empresa. É fundamental que todos na equipe compreendam as metas organizacionais e como suas funções individuais contribuem para alcançá-las.
- **Não estabelecer metas claras:** definir metas claras e alcançáveis é fundamental para o sucesso da equipe. As metas devem ser específicas e relevantes, e o progresso deve ser monitorado através de feedback regular, promovendo alinhamento e motivação constante entre os membros da equipe.
- **Não reconhecer conquistas:** reconhecer as conquistas dos colaboradores, independentemente do tamanho, é vital para manter a motivação e o engajamento. Celebrar vitórias, mesmo que pequenas, reforça a conexão dos colaboradores com suas funções e a apreciação por seus esforços.
- **Não praticar a escuta ativa:** a escuta ativa é necessária para implementar mudanças efetivas na organização. Criar oportunidades para os colaboradores expressarem suas percepções e ideias é crucial para identificar áreas que necessitam de melhorias e promover um ambiente de trabalho colaborativo.



Mão na Massa: Criando um ambiente de trabalho saudável

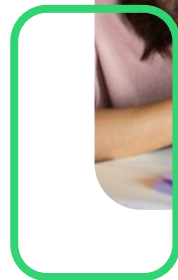
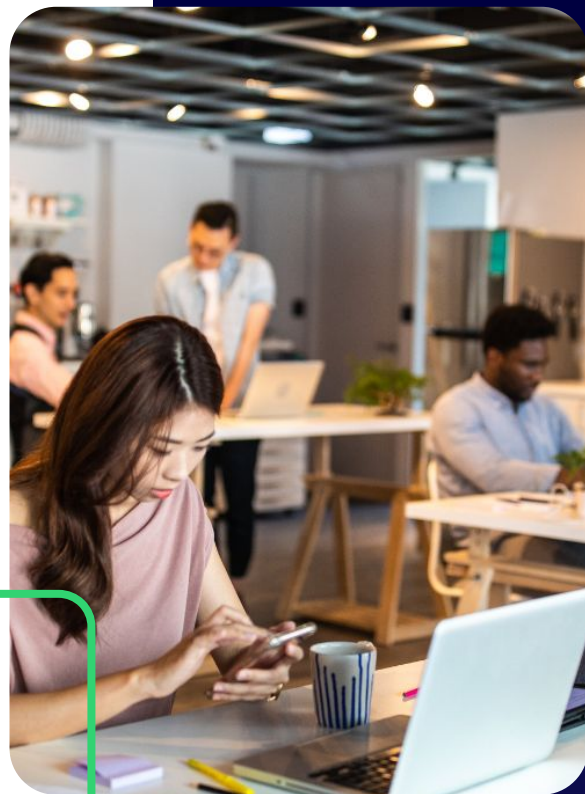
Quais os primeiros passos para transformar o ambiente de trabalho, gerando impacto positivo?

05

Insights

A **escuta ativa** é fundamental para criar um ambiente de trabalho inclusivo e sustentável. As empresas devem considerar as diferenças entre seus colaboradores ao desenvolver estratégias de transformação organizacional.

A **diversidade e inclusão** são essenciais para entender as necessidades de diferentes grupos dentro da empresa. Isso ajuda a personalizar abordagens e objetivos para cada público interno.



Futuro e Tendências:

Quais tendências de cultura organizacional e ambiente de trabalho para 2025?

Insights

A **sustentabilidade** deve ser parte da cultura organizacional das empresas. A Schneider é um exemplo, adotando a sustentabilidade como estratégia há quase 20 anos, com produtos voltados à eficiência energética e descarbonização.

A empresa estabelece metas mensuráveis que impactam os bônus dos colaboradores, o que ajudou a criar uma cultura sustentável e a conquistar reconhecimento como a empresa mais sustentável do mundo em 2024. A **transparência**, com relatórios regulares, é crucial para combater o Greenwashing e ganhar confiança.

A **educação continuada dos colaboradores** e a **manutenção da inclusão** como tema relevante também são essenciais, assim como a criação de canais para que os colaboradores se sintam seguros ao relatar problemas e fortalecer a ética organizacional.





Reputation
day

KNEWIN